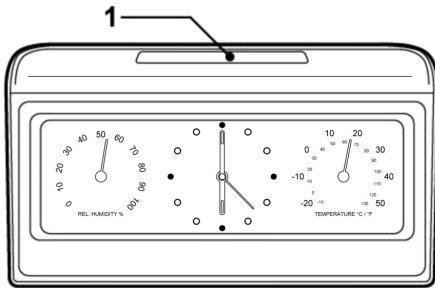
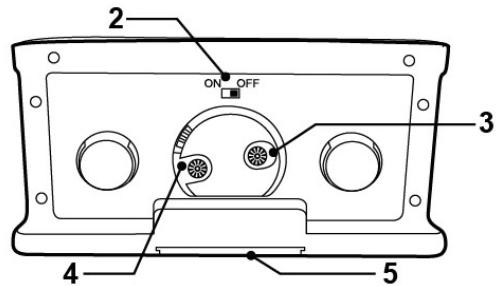


Bedienungsanleitung SPA-WS100 (DE) Solarbetriebene analoge Wetterstation



1. Solarzellen
2. Ein-/Ausschalter
3. Uhrzeit einstellen



4. Weckzeit einstellen / Wecker ein-/ausschalten
5. Batteriefach

Bestimmungsgemäße Verwendung

Diese Wetterstation ist geeignet zum Aufstellen im Innenbereich, zum Einstellen und Ablesen der Uhrzeit und zum Ablesen der Temperatur (°C und °F) und der relativen Luftfeuchtigkeit (in %). Außerdem kann die Wetterstation als Wecker genutzt werden. Jede andere Verwendung gilt als nicht bestimmungsgemäß. Eigenmächtige Veränderungen oder Umbauten sind nicht zulässig. Öffnen Sie das Gerät in keinem Fall selbst und führen Sie keine eigenen Reparaturversuche durch.

Batterie einsetzen

Entfernen Sie die Batteriefachabdeckung und setzen Sie die Batterie (AA) polungsrichtig in das Batteriefach (5) ein.

Integrierten Akku laden

Stellen Sie den Ein-/Ausschalter (2) auf "ON". Bei ausreichendem Lichteinfall wird der integrierte Akku geladen.

Uhrzeit einstellen

Drehen Sie das Einstellrad (3), um die Uhrzeit (Stunden und Minuten) einzustellen.

Weckzeit einstellen

Drehen Sie das Einstellrad (4), um die Weckzeit (kleiner weißer Zeiger) einzustellen.

Wecker ein-/ausschalten

Mit dem Schalter neben dem Einstellrad (4) können Sie den Wecker ein-/ausschalten.

Reinigung

Reinigen Sie die Gehäuseoberflächen mit einem weichen und fusselfreien Tuch. Verwenden Sie keine Reinigungs- oder Lösungsmittel.

Konformitätserklärung

Dieses Gerät erfüllt die Anforderungen der EU-Richtlinie. Für die komplette Konformitätserklärung nutzen Sie bitte den kostenlosen Download von unserer Website www.dexford.com.



Entsorgung

Wollen Sie Ihr Gerät entsorgen, bringen Sie es zur Sammelstelle Ihres kommunalen Entsorgungsträgers (z. B. Wertstoffhof). Nach dem Elektro- und Elektronikgerätegesetz sind Besitzer von Altgeräten gesetzlich verpflichtet, alte **Elektro- und Elektronikgeräte** einer getrennten Abfallerfassung zuzuführen. Das nebenstehende Symbol bedeutet, dass Sie das Gerät auf keinen Fall in den Hausmüll werfen dürfen!



Gefährdung von Gesundheit und Umwelt durch Akkus und Batterien!

Akkus und Batterien nie öffnen, beschädigen, verschlucken oder in die Umwelt gelangen lassen. Sie können giftige und umweltschädliche Schwermetalle enthalten. Sie sind gesetzlich verpflichtet, Akkus und Batterien beim batterievertreibenden Handel sowie bei zuständigen Sammelstellen, die entsprechende Behälter bereitstellen, sicher zu entsorgen. Die Entsorgung ist unentgeltlich. Die Symbole bedeuten, dass Sie Akkus und Batterien auf keinen Fall in den Hausmüll werfen dürfen und sie über Sammelstellen der Entsorgung zugeführt werden müssen.



Verpackungsmaterialien entsorgen Sie entsprechend den lokalen Vorschriften.

Garantie

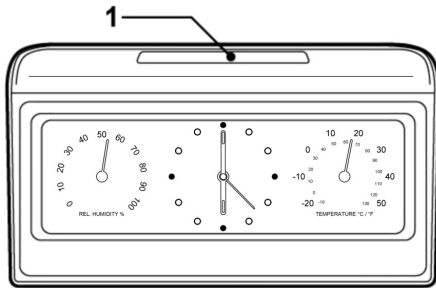
DEXFORD - Geräte werden nach den modernsten Produktionsverfahren hergestellt und geprüft. Ausgesuchte Materialien und hoch entwickelte Technologien sorgen für einwandfreie Funktion und lange Lebensdauer. Die Garantie gilt nicht für die in den Produkten verwendeten Batterien, Akkus oder Akkupacks. Die Garantiezeit beträgt 24 Monate, gerechnet vom Tage des Kaufs. Innerhalb der Garantiezeit werden alle Mängel, die auf Material- oder Herstellungsfehler zurückzuführen sind, kostenlos beseitigt. Der Garantieanspruch erlischt bei Eingriffen durch den Käufer oder durch Dritte. Schäden, die durch unsachgemäße Behandlung oder Bedienung, natürliche Abnutzung, durch falsches Aufstellen oder Aufbewahren, durch unsachgemäßen Anschluss oder Installation sowie durch höhere Gewalt oder sonstige äußere Einflüsse entstehen, fallen nicht unter die Garantieleistung. Wir behalten uns vor, bei Reklamationen die defekten Teile auszubessern, zu ersetzen oder das Gerät auszutauschen. Ausgetauschte Teile oder ausgetauschte Geräte gehen in unser Eigentum über. Schadenersatzansprüche sind ausgeschlossen, soweit sie nicht auf Vorsatz oder grober Fahrlässigkeit des Herstellers beruhen. Sollte Ihr Gerät dennoch einen Defekt innerhalb der Garantiezeit aufweisen, wenden Sie sich bitte unter Vorlage Ihrer Kaufquittung ausschließlich an das Geschäft, in dem Sie Ihr DEXFORD - Gerät gekauft haben. Alle Gewährleistungsansprüche nach diesen Bestimmungen sind ausschließlich gegenüber Ihrem Fachhändler geltend zu machen. Nach Ablauf von zwei Jahren nach Kauf und Übergabe unserer Produkte können Gewährleistungsrechte nicht mehr geltend gemacht werden.

Hotline

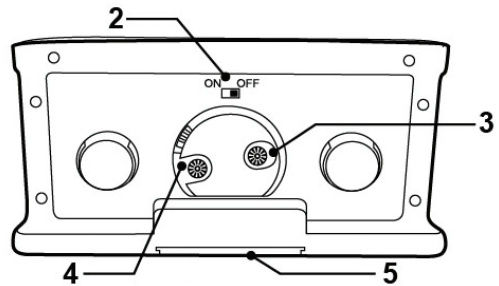
Bei technischen Problemen können Sie sich an unsere Service-Hotline unter Tel. 0900 00 1675 innerhalb der Schweiz (Kosten Swisscom bei Drucklegung: CHF 2.60/min) wenden.

Mode d'emploi SPA-WS100 (FR)

Station météo analogique fonctionnant à l'énergie solaire



1. Cellules solaires
2. Interrupteur marche/arrêt
3. Régler l'heure



4. Régler l'heure de réveil / Activer/Désactiver le réveil
5. Compartiment à piles

Utilisation de la station conforme à son usage

Cette station météo est conçue pour une utilisation à l'intérieur, pour régler et afficher l'heure, pour afficher les relevés de température (°C et °F) et d'humidité relative de l'air (en %). Par ailleurs, elle peut servir de réveil. Toute autre utilisation est considérée comme non conforme à son usage. Des modifications ou transformations arbitraires sont interdites. Ne l'ouvrez en aucun cas et ne tentez pas de la réparer vous-même.

Insérer la pile rechargeable

Retirez le cache et insérez la pile (AA) dans son compartiment (5) en respectant la polarité.

Charger la pile

Placez l'interrupteur marche/arrêt (2) sur "ON". Si l'incidence de la lumière est suffisante, la pile se charge.

Régler l'heure

Tournez la petite molette de réglage (3) pour régler l'horloge (heures et minutes).

Régler l'heure de réveil

Tournez la petite molette de réglage (4) pour régler l'heure de réveil (petite aiguille blanche).

Activer/Désactiver le réveil

L'interrupteur situé à côté de la molette (4) vous permet d'activer/de désactiver le réveil.

Nettoyage

Nettoyer les surfaces du boîtier avec un chiffon doux et non pelucheux. Ne pas utiliser de produits d'entretien ou de solvants.

Déclaration de conformité

Cet appareil répond aux exigences de la directive UE. Pour obtenir la déclaration intégrale de conformité, veuillez vous servir du téléchargement gratuit sur notre site Internet www.dexford.com.



Élimination

Si vous voulez vous séparer de votre appareil, veuillez l'apporter au centre de collecte de l'organisme d'élimination des déchets de votre commune (par ex. centre de recyclage). D'après la loi relative aux appareils électriques et électroniques, les propriétaires d'appareils usagés électrique et électroniques sont tenus de mettre tous leurs **appareils** dans un collecteur séparé. L'icône ci-contre signifie que vous ne devez en aucun cas jeter votre appareil dans les ordures ménagères !



Mise en danger de l'homme et pollution de l'environnement causées par les piles et piles rechargeables !

Ne jamais ouvrir, endommager, avaler les piles rechargeables et les piles ou ne jamais faire pénétrer leur contenu dans l'environnement. Elles peuvent contenir des métaux lourds toxiques qui le polluent. Vous êtes tenus par la loi d'éliminer vos piles rechargeables et piles auprès d'un revendeur de piles ainsi qu'auprès de centres de collecte responsables de leur élimination qui mettent des conteneurs adéquats à disposition. L'élimination des piles/piles rechargeables est gratuite. L'icône ci-contre signifie que vous ne devez en aucun cas jeter les piles rechargeables et piles dans les ordures ménagères, mais que vous devez les éliminer auprès de centres de collecte.



Éliminer les **fournitures d'emballage** conformément au règlement local.

Garantie

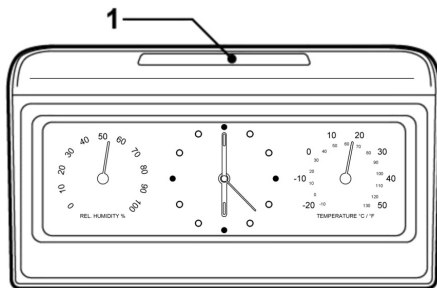
Les appareils DEXFORD sont fabriqués et contrôlés selon des méthodes de pointe. Les matériaux sélectionnés et des technologies de haut niveau garantissent un fonctionnement irréprochable et une longue durée de vie. La garantie ne s'applique pas aux piles, piles rechargeables ou packs de piles rechargeables utilisés dans les produits. La durée de la garantie est de 24 mois à partir de la date d'achat. Pendant la période de garantie, tous les défauts dus à des vices de matériel ou de fabrication seront éliminés gratuitement. Le droit à la garantie expire en cas d'intervention de l'acheteur ou de tiers. Les dommages provenant d'un maniement ou d'une manipulation incorrects, d'une usure naturelle, d'une mauvaise mise en place ou d'une mauvaise conservation, d'un raccordement ou d'une installation incorrects ainsi que d'un cas de force majeure ou autres influences extérieures sont exclus de la garantie. En cas de réclamations, nous nous réservons le droit de réparer, de remplacer les pièces défectueuses ou d'échanger l'appareil. Les composants remplacés ou les appareils échangés deviennent notre propriété. Les demandes de dommages et intérêts sont exclues tant qu'elles ne reposent pas sur l'intention ou une négligence grossière du fabricant. Si votre appareil devait malgré tout présenter une défectuosité pendant la période de garantie, veuillez vous adresser, muni de votre reçu, exclusivement au magasin où vous avez acheté votre appareil DEXFORD. Vous ne pouvez faire valoir vos droits à la garantie selon ces dispositions qu'exclusivement auprès de votre revendeur. Deux ans après l'achat et la remise de nos produits, il n'est plus possible de faire valoir les droits à la garantie.

Hotline

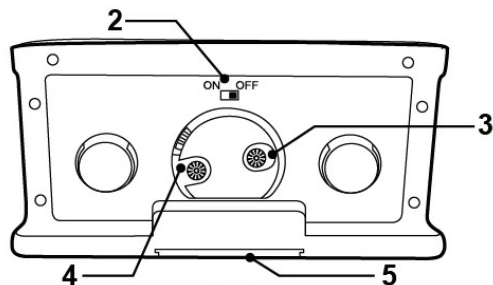
S'il s'agit de problèmes techniques, vous pouvez vous adresser à notre hotline de service en Suisse au numéro de tél. 0900 00 1675 (frais Swisscom à la date d'impression de ce manuel : CHF 2.60/min).

Istruzioni per l'uso SPA-WS100 IT

Stazione meteo solare analogica



1. Celle solari
2. Interruttore di accensione/spengimento
3. Impostazione orario



4. Impostazione sveglia / Attivazione/Disattivazione sveglia
5. Vano pile

Impiego conforme agli usi previsti

La stazione meteo è prevista per un'ubicazione in ambienti interni e consente l'impostazione e la lettura dell'orario, la lettura della temperatura (°C e °F) e dell'umidità presente nell'aria (in %). Grazie alla rispettiva funzione, la stazione meteo può essere utilizzata come sveglia. Qualsiasi altro impiego è considerato come non conforme agli usi previsti. Non sono consentite modifiche o trasformazioni non autorizzate. Non aprite per nessuna ragione l'apparecchio autonomamente, né procedete a riparazioni di propria iniziativa.

Inserire la pila

Rimuovete la copertura del vano pile e inserite la pila (AA) nel vano pile (5) in considerazione della corretta polarità.

Caricare la batteria integrata

Passate con l'interruttore di accensione/spengimento (2) su "ON". La batteria integrata è caricata sempre che la luce rilevata è di intensità sufficiente.

Impostare l'ora

Girate la rotella di impostazione (3) per impostare l'orario (ore e minuti).

Impostare l'orario di sveglia

Girate la rotella di impostazione (4) per impostare l'orario di sveglia (piccola lancetta bianca).

Attivare/Disattivare la sveglia

Per attivare/disattivare la sveglia, azionate l'interruttore accanto alla rotella di impostazione (4).

Pulizia

Pulite le superfici degli apparecchi con un panno morbido e antipelucchi. Non utilizzate mai detersivi o solventi.

Dichiarazione di conformità

Questo apparecchio risponde a quanto disposto dalla Direttiva UE. Per la dichiarazione di conformità completa è possibile usufruire del servizio gratuito di download dal nostro sito Internet www.dexford.com.



Smaltimento

Procedete allo smaltimento dell'apparecchio esaurito consegnandolo presso uno dei punti di raccolta istituiti dalla propria società di smaltimento rifiuti comunale (ad es. centro di riciclo materiali). Secondo quanto previsto dalla legge sugli apparecchi elettrici ed elettronici, i proprietari di apparecchi esauriti sono tenuti alla consegna di tutti gli **apparecchi elettrici ed elettronici** presso un centro di rilievo rifiuti in raccolta differenziata. Il simbolo riportato qui a lato indica che non è assolutamente consentito smaltire l'apparecchio assieme ai normali rifiuti domestici!



Accumulatori e pile possono provocare danni alla salute e all'ambiente!

Non aprite, danneggiate, ingerite o disperdete nell'ambiente batterie ricaricabili e pile. Queste possono contenere metalli pesanti nocivi e dannosi per l'ambiente. Per legge sussiste l'obbligo di consegnare batterie ricaricabili e pile presso i rivenditori di pile utilizzando gli appositi contenitori di raccolta e provvedendo in tal modo al corretto smaltimento. Lo smaltimento è gratuito. I simboli indicano che non è assolutamente consentito gettare batterie ricaricabili e pile nei rifiuti domestici, consegnandoli ai fini dello smaltimento nei rispettivi punti di raccolta.



Smaltite **confezioni ed imballaggi** in base a quanto indicato dalle norme in vigore a livello locale.

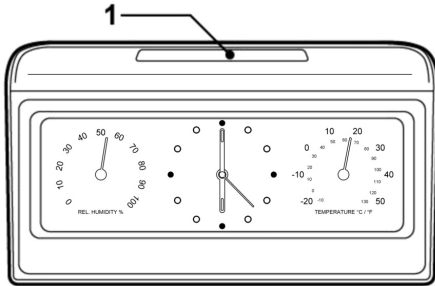
Garanzia

Gli apparecchi DEXFORD sono costruiti e collaudati in osservanza dei processi di produzione più moderni. L'impiego di materiali selezionati e tecnologie altamente sviluppate sono garanti di una perfetta funzionalità e lunga durata in vita. La garanzia non si estende a pile, batterie ricaricabili o accumulatori utilizzati all'interno degli apparecchi. Il periodo di garanzia ricopre 24 mesi a partire dalla data di acquisto. Entro il periodo di garanzia si procederà all'eliminazione gratuita di tutti i guasti dovuti a difetti di materiale o produzione. Il diritto di garanzia cessa in caso di interventi da parte dell'acquirente o di terzi. Danni derivanti da un impiego o esercizio non conforme agli usi previsti, a naturale usura, a errato montaggio o errata conservazione, a collegamento o installazione impropri, dovuti a forza maggiore o ad altri influssi esterni non sono coperti da garanzia. In qualità di produttore ci riserviamo il diritto, in caso di reclami, di riparare o sostituire le parti difettose o di rimpiazzare l'apparecchio. Parti o apparecchi sostituiti passano di nostra proprietà. Sono esclusi diritti di risarcimento per danni qualora non siano dovuti a intenzione o colpa grave del costruttore. Nel caso in cui il presente apparecchio dovesse ciò nonostante presentare un difetto durante il periodo di garanzia, vogliate rivolgervi esclusivamente al negozio di rivendita dell'apparecchio DEXFORD assieme al relativo scontrino di acquisto. In base alle presenti disposizioni, tutti i diritti di garanzia dovranno essere fatti valere esclusivamente nei confronti del rivenditore autorizzato. Decorso il termine di due anni dalla data di acquisto e consegna dei nostri prodotti non sarà più possibile fare valere alcun diritto di garanzia.

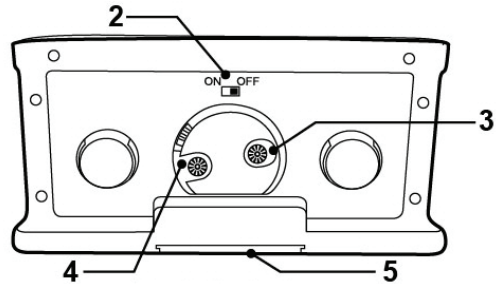
Linea di assistenza tecnica

In caso di problemi tecnici è possibile rivolgersi alla nostra linea di assistenza tecnica chiamando al numero 0900 00 1675 valido per la Svizzera (spese da rete Swisscom alla data di stampa: CHF 2.60/min).

Operating Manual SPA-WS100 (GB) Solar-Powered, Analogue Weather Station



1. Solar cells
2. On/Off switch
3. Set time



4. Set alarm time / Switch alarm on/off
5. Battery compartment

Intended use

This weather station is designed to be used indoors, to set and read the time and to read the temperature (°C and °F) and relative humidity (in %). The weather station can also be used as an alarm clock. Any other use is considered unintended use. Unauthorised modification or reconstruction is not permitted. Under no circumstances open the device or complete any repair work yourself.

Inserting the battery

Remove the battery compartment cover and insert the battery (AA) in the battery compartment (5), paying attention to correct polarity.

Charging the built-in battery

Set the On/Off switch (2) to "ON". When the lighting conditions are sufficient, the built-in battery is charged.

Setting the time

Turn the adjustment wheel (3) to set the time (hour and minute).

Setting the alarm time

Turn the adjustment wheel (4), to set the alarm time (small white pointer).

Switching the alarm on/off

Use the switch beside the adjustment wheel (4) to switch the alarm clock on/off.

Cleaning

Clean the housing surfaces with a soft, fluff-free cloth. Do not use any cleaning agents or solvents.

Declaration of Conformity

This device fulfils the requirements stipulated in the EU directive. To view the complete Declaration of Conformity, please refer to the free download available on our web site at www.dexford.com.



Disposal

In order to dispose of your device, take it to a collection point provided by your local public waste authorities (e.g. recycling centre). According to laws on the disposal of electronic and electrical devices, owners are obliged to dispose of old **electronic and electrical devices** in a separate waste container. The adjacent symbol indicates that the device must not be disposed of in normal domestic waste!



Risks to health and the environment from batteries!

Never open, damage or swallow batteries or allow them to pollute the environment. They could contain toxic and ecologically harmful heavy metals. You are legally obliged to dispose of power packs and batteries at the point of sale or in the corresponding containers provided at collection points by local public waste authorities. Disposal is free of charge. The above symbols indicate that the batteries must not be disposed of in domestic waste and that they must be disposed of at an authorised collection point.



Packaging materials must be disposed of according to local regulations.

Guarantee

DEXFORD equipment is produced and tested according to the latest production methods. The implementation of carefully chosen materials and highly developed technologies ensure trouble-free functioning and a long service life. The terms of guarantee do not apply to the batteries or power packs used in the products. The period of guarantee is 24 months from the date of purchase. All deficiencies related to material or manufacturing errors within the period of guarantee will be redressed free of charge. Rights to claims under the terms of guarantee are annulled following tampering by the purchaser or third parties. Damage caused as the result of improper handling or operation, normal wear and tear, incorrect positioning or storage, improper connection or installation or Acts of God and other external influences are excluded from the terms of guarantee. In the case of complaints, we reserve the right to repair defect parts, replace them or replace the entire device. Replaced parts or devices become our property. Rights to compensation in the case of damage are excluded where there is no evidence of intent or gross negligence by the manufacturer. If your device does show signs of a defect within the period of guarantee, please contact the sales outlet where you purchased the DEXFORD device, producing the purchase receipt as evidence. All claims under the terms of guarantee in accordance with this agreement can only be asserted at the sales outlet. No claims under the terms of guarantee can be asserted after a period of two years from the date of purchase and hand-over of the product.

Hotline

In the case of technical problems, you can contact our hotline service, Tel. 0900 00 1675 within Switzerland (Swisscom fees at time of going to print: CHF 2.60/min).